

Capítulo 8: Texto

- En Adobe Photoshop CS4, el texto se compone de contornos de texto basados en vectores: formas definidas matemáticamente que describen las letras, los números y los símbolos de un tipo de letra. Muchos tipos de letra están disponibles en varios formatos, siendo los más comunes Type 1 (llamado también fuentes PostScript), TrueType, OpenType, New CID y CID no protegido (sólo japonés). Photoshop conserva los contornos del texto basado en vectores y lo utiliza al cambiar la escala o el tamaño del texto, guardar un archivo PDF o EPS o imprimir la imagen en una impresora PostScript. Como consecuencia, es posible generar texto con bordes nítidos, independientemente de la resolución.

The logo for LiveStrong, featuring the text "LiveStrong" in a bold, black, sans-serif font. The letter "e" in "Live" is highlighted with a white square outline. The text is set against a solid yellow rectangular background.

Acerca del texto y las capas de texto

- Al crear texto, una nueva capa de texto se añade al panel Capas.
Importante: las capas de texto no se crean para imágenes en los modos Multicanal, Mapa de bits o Color indexado, ya que estos modos no admiten capas. En estos modos, el texto aparece en el fondo como texto rasterizado. Una vez creada una capa de texto, puede modificar el texto y aplicarle comandos de capa. Sin embargo, una vez realizado un cambio a una capa de texto que se debe rasterizar, Photoshop convierte los contornos del texto basado en vectores a píxeles. El tipo rasterizado ya no tiene contornos vectoriales y es imposible de editar como tipo. Consulte “Rasterización de capas de texto” en la página 441. Puede realizar los siguientes cambios en una capa de texto y además editar el texto:
 - Cambiar la orientación del texto.
 - Aplicar el suavizado.
 - Convertir un objeto de texto en texto de párrafo y viceversa.
 - Crear un trazado de trabajo a partir de texto.
 - Aplique comandos de transformación desde el menú Edición, exceptuando Perspectiva y Distorsionar.



Introducción de texto

- Existen tres maneras de crear texto: en un punto, en un párrafo y en un trazado.
El objeto de texto es una línea de texto horizontal o vertical que empieza en el punto de la imagen en el que haga clic. La introducción de texto en un punto resulta útil para añadir unas palabras a la imagen.
El texto de párrafo utiliza límites para controlar el flujo de caracteres, ya sea horizontal o verticalmente. Este método de inserción de texto es útil si desea crear uno o varios párrafos, como para un folleto.



Texto introducido como objeto de texto (superior) y en un cuadro delimitador (inferior)

El texto en un trazado fluye a lo largo del borde del trazado, ya sea éste abierto o cerrado. Si introduce texto horizontalmente, los caracteres aparecerán en perpendicular a la línea de base. Si lo introduce verticalmente, los caracteres aparecerán en paralelo a la línea de base. En ambos casos, el texto fluye en la misma dirección en la que se añadieron los puntos al trazado. Si introduce más texto del que cabe dentro de los límites de un párrafo o de un trazado, en lugar de un manejador, aparecerá un pequeño cuadro o círculo con un símbolo más (+) situado en la esquina del límite o punto de ancla al final del trazado.



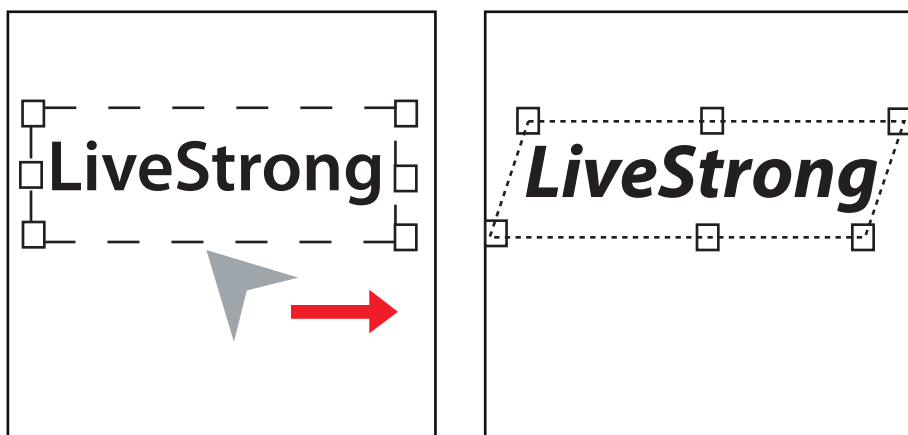
Cambio de tamaño o transformación de un cuadro delimitador de texto

- Muestre los manejadores del cuadro delimitador de texto de párrafo. Con la herramienta Texto activada, seleccione la capa de texto en el panel Capas y haga clic en el flujo de texto de la imagen.

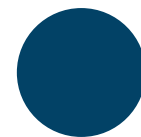
Para redimensionar el rectángulo delimitador, coloque el puntero sobre un manejador (el puntero se transforma en una flecha doble) y arrástrelo. Pulse Mayús y arrastre el puntero para mantener las proporciones del cuadro delimitador.

Para rotar el rectángulo delimitador, coloque el puntero fuera del borde delimitador (el puntero se transforma en una flecha curva de doble punta) y arrástrelo. Pulse Mayús y arrastre el puntero para restringir la rotación a incrementos de 15°. Para cambiar el centro de rotación, pulse Ctrl (Windows) o Comando (Mac OS) y arrastre el punto central a una nueva ubicación. El punto central puede estar fuera del cuadro delimitador.

Para sesgar el rectángulo delimitador, mantenga pulsadas las teclas Ctrl (Windows) o Comando (Mac OS) y arrastre un manejador medio. El puntero se transforma en una punta de flecha .

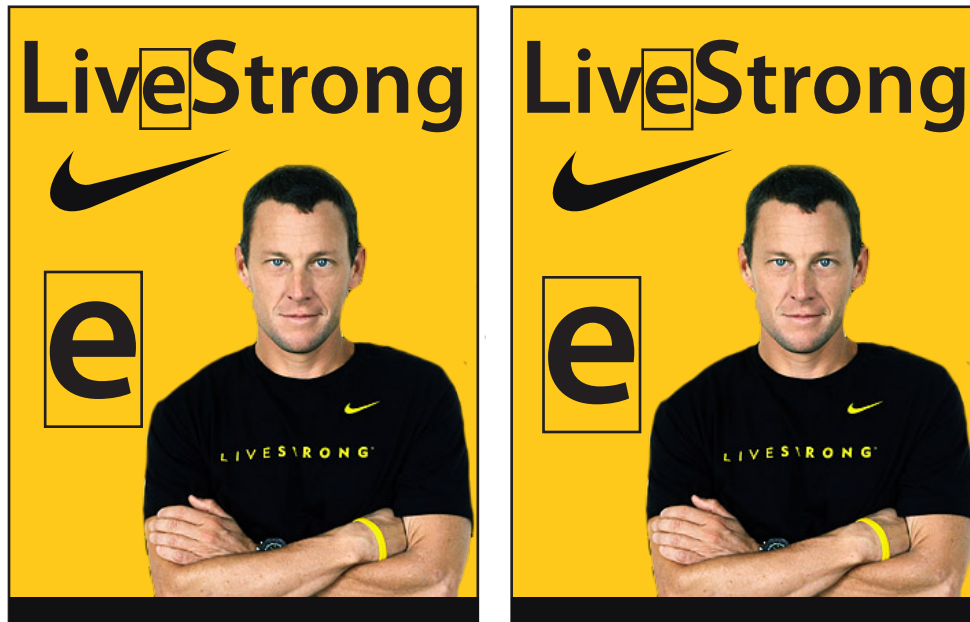


Sesgar texto usando el cuadro delimitador



Aplicación de suavizado a una capa de texto

- El suavizado genera texto con bordes suaves rellenando parcialmente los píxeles del borde. Como consecuencia, los bordes del texto se fusionan con el fondo.



Suavizado establecido en Ninguno (izquierda) y Fuerte (derecha)

Nota: al utilizar suavizado, es posible que el texto no se interprete coherentemente si el tamaño es pequeño y la resolución es baja (como ocurre con la resolución utilizada en los gráficos Web). Para reducir esta incoherencia, anule la selección de la opción Anchuras fraccionarias en el menú del panel Carácter.

Seleccione la capa de texto en el panel Capas.

Elija una opción del menú de suavizado situado en la barra de opciones o en el panel Carácter. O bien, seleccione Capa > Texto y elija una opción del submenú.

Ninguno No aplica ningún suavizado.

Enfocado El texto aparece lo más enfocado posible.

Nítido El texto aparece algo nítido.

Fuerte El texto aparece más fuerte.

Redondeado El texto aparece más suave.



Revisión y corrección de la ortografía

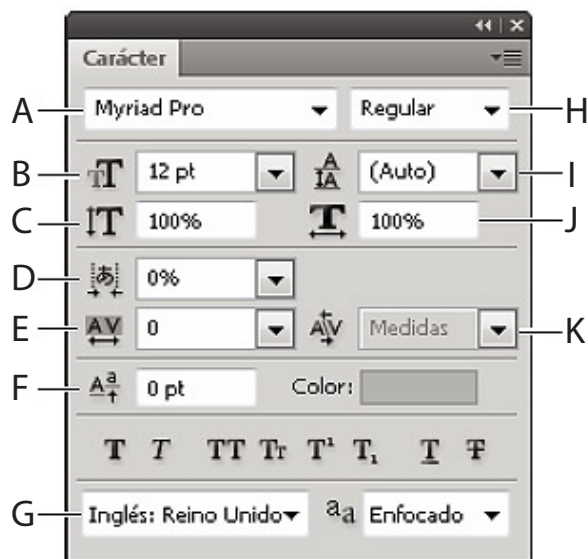
- Al revisar la ortografía de un documento, Photoshop localiza las palabras que no se encuentran en su diccionario. Si la palabra señalada es correcta, puede confirmar la ortografía añadiendo la palabra al diccionario personal. Si la palabra señalada no es correcta, puede corregirla. Si lo desea, puede elegir un idioma del menú emergente situado en la parte inferior del panel Carácter. Éste es el diccionario que utiliza Photoshop para revisar la ortografía.
- **Ignorar** Continúa la revisión ortográfica sin cambiar el texto. Ignorar todo Ignora la palabra señalada durante el resto de la revisión ortográfica.
- **Cambiar** Corrige una falta de ortografía. Asegúrese de que la palabra que se encuentra en el cuadro de texto Cambiar a es la correcta y, a continuación, haga clic en Cambiar. Si la palabra sugerida no es la palabra que desea, seleccione una palabra distinta en el cuadro de texto Sugerencias o introduzca la palabra en el cuadro de texto Cambiar a.
- **Cambiar todo** Corrige todas las repeticiones de la falta de ortografía en el texto. Asegúrese de que la palabra que se encuentra en el cuadro de texto Cambiar a es la correcta. Añadir Almacena la palabra no reconocida en el diccionario para que la próxima vez que aparezca no se marque como falta ortográfica.



Descripción general del panel Carácter

- El panel Carácter proporciona opciones para aplicar formato a caracteres. Algunas opciones de formato también están disponibles en la barra de opciones.

Para definir una opción en el panel Carácter, seleccione un valor del menú emergente situado en la parte derecha de la opción. Para opciones con valores numéricos, también puede utilizar las flechas hacia arriba y hacia abajo para definir el valor, o bien editar el valor directamente en el cuadro de texto. Si edita un valor directamente, pulse Intro o Retorno para aplicarlo, pulse Mayús+Intro o Mayús+Retorno para aplicarlo y resaltar el valor recién editado, o bien pulse la tecla de tabulación para aplicarlo y pasar al siguiente cuadro de texto del panel.



Panel Carácter

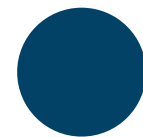
- A. Familia de fuentes
- B. Tamaño de fuente
- C. Escala vertical
- D. Opción Configurar Tsume
- E. Tracking
- F. Desplazamiento de línea de base
- G. Idioma
- H. Estilo de fuente
- I. Interlineado
- J. Escala horizontal
- K. Kerning

Aplicación de los formatos de todo en mayúsculas o versalitas

- Puede introducir o aplicar formato al texto como caracteres en mayúsculas (tanto todo en mayúsculas como todo versalitas). Cuando se aplica el formato de versalitas a un texto, Photoshop usa automáticamente los caracteres de versalitas diseñados como parte de la fuente si están disponibles. Si la fuente no incluye versalitas, Photoshop genera versalitas falsas.

Livestrong / forever livestrong

LIVESTRONG / FOREVER LIVESTRONG



Fuentes

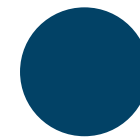
- **Acerca de las fuentes**

Una fuente es un conjunto completo de caracteres (letras, números y símbolos) que comparten un grosor, un ancho y un estilo comunes, como por ejemplo el estilo Adobe Garamond Bold de 10 puntos.

Los tipos de fuentes (a menudo denominados familias de tipos o familias de fuentes) son conjuntos con el mismo aspecto diseñados para uso conjunto, como Adobe Garamond.

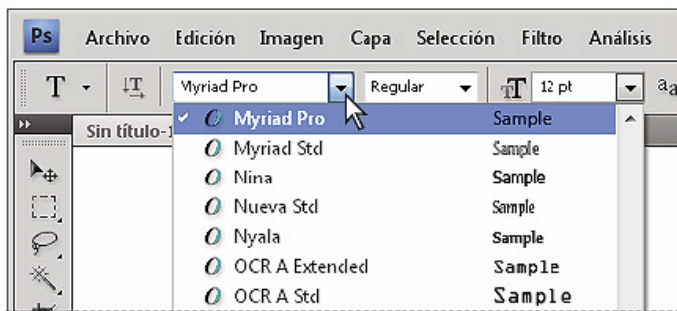
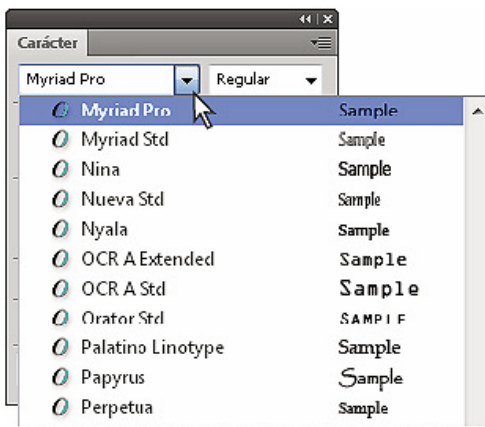
Un estilo de texto es una variante de una sola fuente en una familia de fuentes. Normalmente, el miembro Latino o Sin formato (el nombre varía según la familia) de una familia de fuentes es la fuente base, que puede incluir estilos de texto, como normal, negrita, seminegrita, cursiva y negrita cursiva. Si una fuente no incluye el estilo que desea, puede aplicar estilos faux (versiones simuladas de los estilos negrita, cursiva, superíndice, subíndice, todo en mayúsculas y versalitas).

Las tipografías incluyen muchos caracteres además de los que se ven en el teclado. Dependiendo de la fuente, estos caracteres pueden incluir ligaduras, fracciones, letras floridas, ornamentos, ordinales, alternativas estilísticas y para títulos, caracteres superiores e inferiores, cifras de estilo antiguo y figuras de línea. Un pictograma es una forma específica de un carácter. Por ejemplo, en ciertas fuentes, la letra mayúscula A está disponible en varias formas, como carácter decorativo y versalita.



Selección de una familia y un estilo de fuente

- Seleccione una familia de fuentes en el menú Familia de fuentes del panel Carácter o de la barra de opciones. Si hay más de una copia de una fuente instalada en su ordenador, aparecerá una abreviatura tras el nombre de la fuente:
(T1) para fuentes Type 1, (TT) para fuentes TrueType u (OT) para fuentes OpenType.

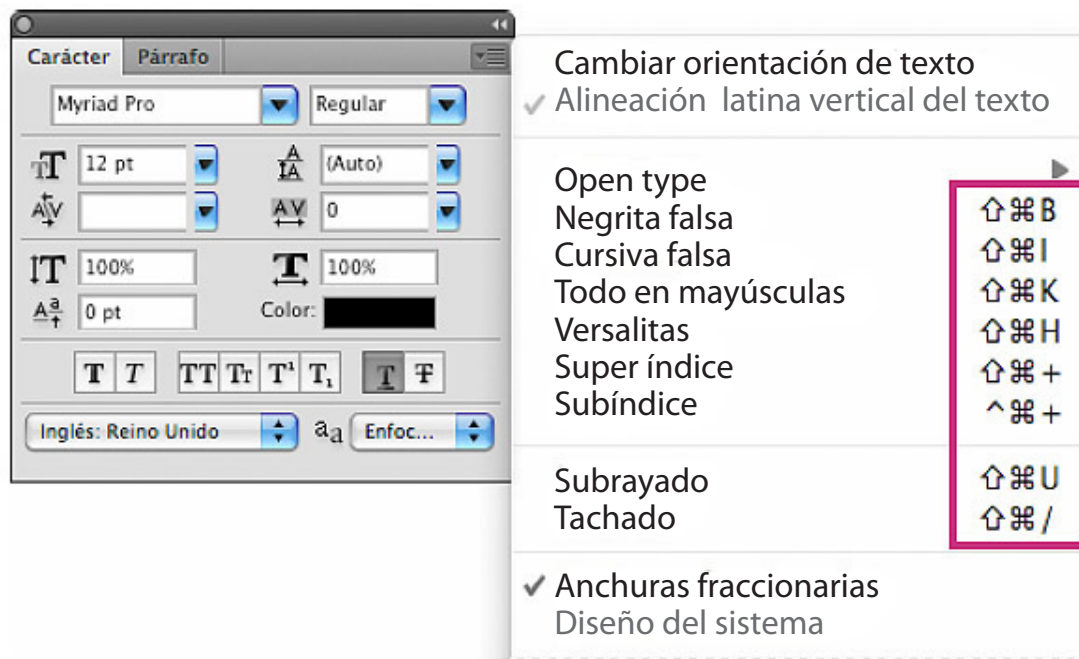


El menú Familia de fuentes del panel Carácter y de la barra de opciones muestra una previsualización de las fuentes disponibles



Acerca de los métodos abreviados dinámicos

- Los métodos abreviados dinámicos son métodos abreviados de teclado accesibles únicamente al introducir objetos de texto o texto de párrafo, al seleccionar texto o si el cursor con forma de I está en el texto. Si están accesibles, puede visualizar métodos abreviados dinámicos en el menú del panel Carácter. Hay métodos abreviados dinámicos disponibles para opciones de texto como Negrita falsa, Cursiva falsa, Todo en mayúsculas, Versalitas, Superíndice, Subíndice, Subrayado y Tachado.



Estos métodos abreviados aparecen en el menú del panel Carácter únicamente al introducir objetos de texto o texto de párrafo, al seleccionar texto o si el cursor en forma de I está en el texto.

Espaciado entre líneas y caracteres

- **Definición del interlineado**

El espacio vertical que existe entre las líneas de texto se denomina interlineado. En el texto latino, el interlineado se mide desde la línea de base de una línea de texto hasta la línea de base de la línea anterior. La línea de base es la línea invisible en la que se "apoyan" la mayoría de las letras. Puede aplicar más de una cantidad de interlineado dentro del mismo párrafo; sin embargo, el valor de interlineado máximo en una línea de texto determina el valor de interlineado de esa línea.



Texto de cinco puntos con interlineado de 6 puntos (izquierda) y con interlineado de 12 puntos (derecha)



Procesos kerning y tracking

- Kerning es el proceso de añadir o quitar espacio entre pares de caracteres específicos. Tracking es el proceso de separar o apretar el espacio entre los caracteres de una selección de texto o de un bloque de texto completo.

Puede aplicar kerning automáticamente al texto mediante kerning métrico o kerning óptico. El kerning métrico (también denominado Kerning automático) usa pares de kerning, que están incluidos en la mayoría de las fuentes. Los pares de kerning contienen información sobre el espaciado de pares de letras específicos. Algunos de estos pares son los siguientes: LA, P, To, Tr, Ta, Tu, Te, Ty, Wa, WA, We, Wo, Ya y Yo. El kerning métrico por defecto se define por defecto de manera que, al importar o escribir texto, se aplica el kerning automáticamente a los pares específicos. Algunas fuentes incluyen sólidas especificaciones de pares de kerning. Sin embargo, cuando una fuente sólo incluye un kerning incorporado mínimo o carece por completo de kerning, o si se utilizan dos tipos o tamaños diferentes en una o más palabras de una línea, es recomendable utilizar la opción de kerning óptico. El kerning óptico ajusta la separación entre caracteres adyacentes según sus formas.



LiveStronger
LiveStronger
L iveStronger
LiveStronger
LiveStronger

Opciones de kerning y tracking

- A. Texto original
- B. Texto con kerning óptico
- C. Texto con kerning manual entre una W y una
- D. Texto con tracking
- E. Kerning y tracking acumulativos

Escalado y rotación de texto

- **Ajuste de la escala del texto**

Puede especificar la proporción entre la altura y la anchura del texto, en relación con la altura y la anchura originales de los caracteres. Los caracteres sin cambio de escala tienen una proporción de 100%. Algunas familias de letras incluyen una fuente expandida real, que se diseña con una mayor extensión horizontal que la del estilo de texto sin formato. El escalado distorsiona el texto, por lo que generalmente es preferible utilizar las fuentes diseñadas como comprimidas o expandidas, si las hay.

- **Rotación de caracteres de texto vertical**

Al trabajar con texto vertical, puede rotar la dirección de los caracteres 90°. Los caracteres rotados aparecen en vertical; los caracteres sin rotar aparecen de lado (perpendiculares a la línea de texto).



Texto original (izquierda) y texto sin rotación vertical (derecha)



Descripción general del panel Párrafo

- El panel Párrafo sirve para cambiar el formato de columnas y párrafos. Para visualizar este panel, seleccione Ventana > Párrafo o haga clic en la ficha del panel Párrafo si el panel está visible pero no está activo. También puede seleccionar una herramienta de texto y hacer clic en el botón Panel en la barra de opciones. Para definir opciones con valores numéricos en el panel Párrafo, puede utilizar las flechas hacia arriba y hacia abajo o editar el valor directamente en el cuadro de texto. Si edita un valor directamente, pulse Intro o Retorno para aplicarlo, pulse Mayús+Intro o Mayús+Retorno para aplicarlo y resaltar el valor recién editado, o bien pulse la tecla de tabulación para aplicarlo y pasar al siguiente cuadro de texto del panel.



Párrafo, panel

- A. Alineación y justificación
- B. Sangría izquierda
- C. Sangría izquierda en primera línea
- D. Espacio antes de párrafo
- E. Separación de sílabas
- F. Sangría derecha
- G. Espacio después del párrafo



Especificación de la alineación

- Puede alinear texto en el borde de un párrafo (a la izquierda, en el centro o a la derecha, para texto horizontal; y arriba, en el centro o abajo, para texto vertical). Las opciones de alineación están disponibles sólo para texto de párrafo.
- **Alinear texto a la izquierda** Alinea el texto a la izquierda, dejando desigual el borde derecho del párrafo.
- **Centrar texto** Alinea el texto en el centro, dejando desiguales ambos bordes del párrafo.
- **Alinear texto a la derecha** Alinea el texto a la derecha, dejando desigual el borde izquierdo del párrafo.

Las opciones para texto vertical son:

- **Alinear texto arriba** Alinea el texto arriba, dejando desigual el borde inferior del párrafo.
- **Centrar texto** Alinea el texto en el centro, dejando desiguales los bordes superior e inferior del párrafo.
- **Alinear texto abajo** Alinea el texto abajo, dejando desigual el borde superior del párrafo.



Especificación de la justificación para texto de párrafo

- Un texto se considera justificado cuando está alineado en ambos bordes. Puede optar por justificar todo el texto de un párrafo excepto la última línea, o por justificar el texto de un párrafo, incluida la última línea. Los ajustes de justificación seleccionados afectan al espaciado horizontal de las líneas y al atractivo estético del texto de una página. Las opciones de justificación están disponibles sólo para texto de párrafo y determinan el espaciado de las palabras, letras y pictogramas. Los ajustes de justificación sólo se aplican a caracteres latinos y no afectan a los caracteres de doble byte disponibles en fuentes chinas, japonesas y coreanas.

- **Justificar última a la izquierda** Justifica todas las líneas excepto la última, que se alinea a la izquierda.
- **Justificar última al centro** Justifica todas las líneas excepto la última, que se centra.
- **Justificar última a la derecha** Justifica todas las líneas excepto la última, que se alinea a la derecha.
- **Justificar todo** Justifica todas las líneas incluida la última, que también se justifica.

Las opciones para texto vertical son:

- **Justificar última arriba** Justifica todas las líneas excepto la última, que se alinea arriba.
- **Justificar última al centro** Justifica todas las líneas excepto la última, que se centra.
- **Justificar última abajo** Justifica todas las líneas excepto la última, que se justifica abajo.
- **Justificar todo** Justifica todas las líneas incluida la última, que también se justifica.



Creación de efectos de texto

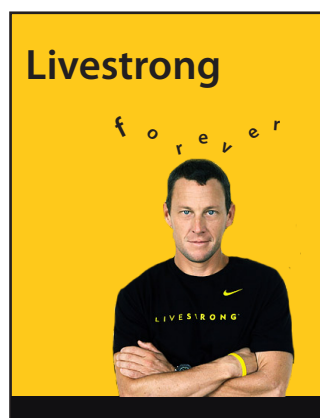
- **Acerca de los efectos de texto**

Puede realizar varias operaciones en el texto para cambiar su aspecto. Por ejemplo, puede deformar el texto, convertirlo en formas y agregarle una sombra paralela. Una de las formas más fáciles de crear efectos de texto es reproducir las acciones por defecto de Efectos de texto incluidas en Photoshop en una capa de texto. Puede acceder a estos efectos seleccionando Efectos de texto en el menú del panel Acciones.

Creación y edición de texto en un trazado

Puede introducir texto que fluya a lo largo de un borde del trazado de trabajo creado con una herramienta de pluma o de forma. Si introduce texto en un trazado, éste fluye en la dirección en la que los puntos de ancla se añadieron al trazado. Al introducir texto horizontal en un trazado se obtienen letras perpendiculares a la línea de base. Al introducir texto vertical en un trazado, la orientación del texto es paralela a la línea de base.

A medida que desplaza un trazado o cambia su forma, el texto se ajusta a la nueva ubicación o forma del trazado.



Texto horizontal y vertical en un trazado abierto.

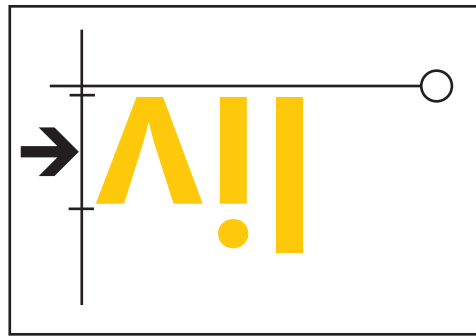


Texto horizontal y vertical en un trazado cerrado creado mediante una herramienta de forma

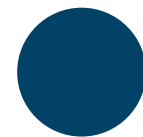


Cómo mover o voltear texto en un trazado

- Seleccione la herramienta Selección directa o la herramienta Selección de trazado y sitúela sobre el texto. El puntero adopta la forma de una I con una flecha .
Para mover texto, haga clic sobre el texto y arrástrelo a lo largo del trazado. Tenga cuidado de no arrastrarlo a través del trazado.
Para voltear texto al otro lado del trazado, haga clic sobre el texto y arrástrelo a través del trazado.



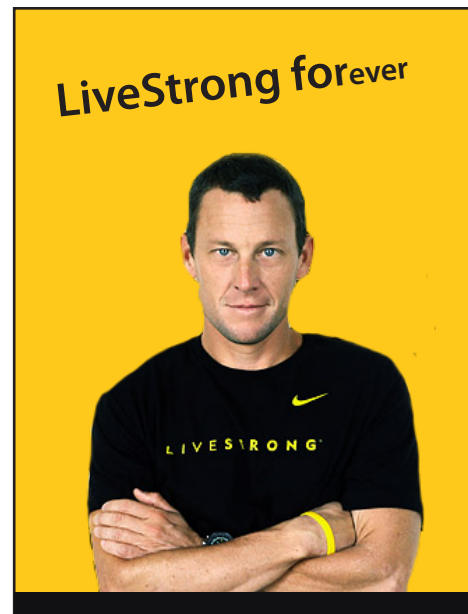
Uso de la herramienta Selección directa o la herramienta Selección de trazado para mover o voltear el texto en un trazado



Cómo deformar y deshacer la deformación del texto

- Puede deformar el texto para crear un efecto de texto especial. Por ejemplo, puede deformar el texto con la forma de un arco o de una onda. El estilo de deformación que selecciona es un atributo de la capa de texto. Puede cambiar en cualquier momento el estilo de deformación de una capa y así cambiar la forma general de la deformación. Las opciones de deformación le proporcionan un control preciso sobre la orientación y la perspectiva del efecto de deformación.

Nota: no puede deformar capas de texto que incluyan el formato Negrita falsa o que utilicen fuentes sin datos de contorno (como fuentes de mapa de bits).



Ejemplo de texto deformado con el estilo hacia arriba

